



© CDRP48

Four banal La Chaze



© CDRP48

Four banal La Chaze

PATRIMOINE LES FOURS À PAIN

Les fours à pain, qu'on appelle aussi four banal car les seigneurs faisaient payer une taxe, -appelée "banalité" - à leurs sujets, ont été surtout construits au Moyen-âge. Dans les campagnes, le droit de banalité a été supprimé à la Révolution. En Terre de Peyre, ces fours sont construits en granite, la pierre locale. Ils possèdent le plus souvent une avant-salle voutée qui servait à la préparation du pain et un foyer. Celui-ci a servi de modèle pour la construction des chapelles des églises romanes : on parle d'une abside "en cul-de-four". La voûte du foyer est, le plus souvent, une rosace en pierre surnommée "la marguerite". Ces fours permettaient à chaque famille ne disposant pas d'un four privé, de cuire

son pain. Les paysans utilisaient leurs propres céréales, préparaient la pâte puis le pain. Pour les reconnaître dans le four commun, ils y apposaient un signe de propriété. Ces fours sont très souvent construits à côté d'une fontaine pour des raisons pratiques et de sécurité.



© CDRP48

Voûte en "marguerite"

En page 1, les pictogrammes permettent de choisir une randonnée adaptée à ses capacités. Picto 1 = Effort ; picto 2 = Technicité (présence ou non d'obstacles) ; picto 3 = Risque (d'accidents lié à la configuration des lieux).
Cotation : 1-Facile ; 2-Assez facile ; 3-Peu difficile ; 4-Assez difficile ; 5-Difficile.

Rando
fiche®

OFFICE DE TOURISME
AUBRAC Lozérien

FFRandonnée
les chemins, une richesse partagée
Lozère



PR®

La croix de Conord

3h

11,7 km

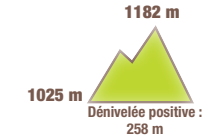
C'est ici que la race Aubrac se porte le mieux (remarquez les troupeaux dans les pâturages), grâce à un label fort, et un lait de qualité qui sert à fabriquer "la tome", base du fameux aligot.

SITUATION

La Chaze-de-Peyre, 4 km à l'ouest d'Aumont-Aubrac, par les D 987 et D 69

PARKING

Salle des fêtes, derrière la mairie, en arrivant par la D 69 N 44.70505 °, E 3.2538 °



Code de balisage PR®
FFRandonnée

- Bonne direction
- Changement de direction
- Mauvaise direction

© marques déposées



À DÉCOUVRIR EN CHEMIN

- Grandviala, sur la voie Agrippa : pierre gravée sur un mur
- Croix de Bastide, croix de Conord
- La Chaze-de-Peyre : croix en granit sur la place et traces de la voie romaine d'Agrippa



À DÉCOUVRIR EN RÉGION

- Chapelle dite de Bastide (fondée en 1525), sur le chemin de Saint-Jacques-de-Compostelle
- Prinsuéjols : Château de la Baume (visite guidée)
- Fournels
- Brion : thermes de la Chaldette
- Plateau d'Aubrac : Route des lacs et la cascade du Déroc
- Lac du Moulinet (baignade)

BALISAGE
jaune



- Office de tourisme de l'Aubrac lozérien : Le Prieuré, rue du Prieuré, 48130 Aumont-Aubrac Lozère, 04 66 42 88 70, www.aubrac-lozere.com.



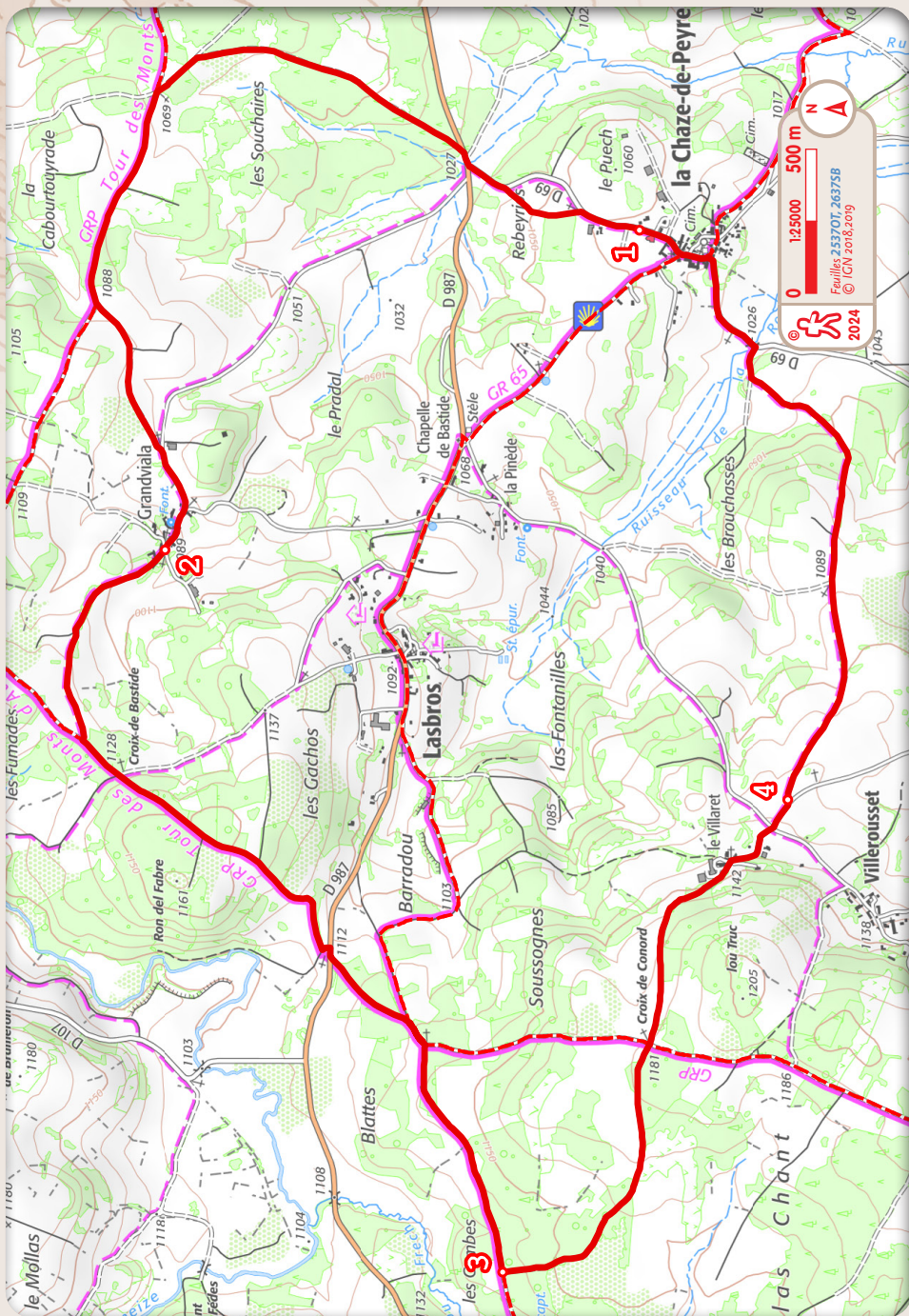
Comité

- FFRandonnée Lozère : Maison des Sports, Faubourg Montbel, 48000 Mende Lozère, 06 40 92 27 35, <https://lozere.ffrandonnee.fr/>, lozere@ffrandonnee.fr.

lozère
LE DÉPARTEMENT

HAUTES TERRES
DE L'AUBRAC

PR[®] La croix de Conord



- 1 Du parking de la salle des fêtes remonter vers la D 987, en prenant le chemin à gauche où se trouve une croix de pierre et son piédestal particulier (serpent gravé dans le granite). Traverser la route D 987 (⚠ > **Attention route très fréquentée**) et prendre en face (droite /gauche) le chemin qui monte légèrement en longeant les bois et les pâturages. Laisser un premier chemin à droite et, au carrefour suivant, tourner à gauche (jonction de courte durée avec le sentier GR[®] de Pays *Tour des Monts d'Aubrac*). Au carrefour suivant prendre à gauche vers Grandviola. Traverser le hameau. Dans le hameau de Grandviola, remarquer sur un mur la pierre gravée "Voie d'Agrippa".
- 2 Poursuivre en face par un chemin de terre. Au premier carrefour, prendre à gauche (jonction avec le sentier GR[®] de Pays *Tour des Monts d'Aubrac*). Atteindre la croix de Bastide. Prendre, en face, le chemin qui monte dans le bois de pins et de hêtres, puis redescendre et atteindre la route D 987. La traverser (⚠ > **prudence**), emprunter le chemin goudronné en face. À la jonction avec le sentier GR[®] 65 (Chemin de Saint-Jacques), prendre à droite. Poursuivre sur le GR[®] 65 en ignorant un chemin à gauche (croix) en suivant la même direction jusqu'à un carrefour.
- 3 Monter par le chemin à gauche (séparation avec le sentier GR[®] 65). À la bifurcation suivante, prendre à gauche et arriver à la croix de Conord (croisement avec le sentier GR[®] de Pays). Poursuivre par le chemin droit devant en ignorant le GR[®] de Pays, et descendre jusqu'au hameau du Villaret. Continuer par la route d'accès jusqu'au croisement. Suivre la route en face sur environ 80 m.
- 4 S'avancer sur un chemin droit devant qui descend entre les champs. Ignorer un chemin sur la gauche, [⚠ > **Vue sur la chaîne de la Margeride et le Signal de Fortunio, antenne télécommunications, 1 551 m**], dépasser un bosquet et parvenir sur la route. La prendre à gauche pour franchir le pont sur le ruisseau de la Roche et gagner le point de départ. [⚠ > **Visite de l'église de la Chaze-de-Peyre en traversant le village**]



Croix La Chaze

© CDRP48



Croix de Bastide

© CDRP48



Croix de Conord

© CDRP48